

*Konjunkturstatistik, löner för statlig sektor,
november 2011*

Salaries in The Governmental Sector, November 2011

I korta drag

Löneökningen för statlig sektor var 0,3 procent. Den preliminära genomsnittliga månadslönen för hel- och deltidsanställda inom statlig sektor var 31 870 kronor under november 2011. Detta är en ökning med 0,3 procent sedan november 2010.

Inom civilförvaltningen ökade lönerna med 0,8 procent och för försvaret minskade lönerna med 4,3 procent.

För kvinnor inom statlig sektor ökade lönerna med 1,0 procent medan männens löner minskade med 0,4 procent.

Förändringstalen är baserade på skillnader mellan de definitiva lönerna 2010 och de preliminära lönerna 2011.

Antal sysselsatta ökade med 1,4 procent

Antalet sysselsatta inom den statliga sektorn var 232 030 under november 2011. Detta är jämfört med november 2010 en ökning med 3 120 personer eller 1,4 procent. De sysselsatta var fördelade på 118 280 kvinnor och 113 750 män.

Inom civilförvaltningen var antalet sysselsatta 207 920 under november 2011. Detta är jämfört med november 2010 en ökning med 1 110 personer.

Inom försvaret ökade antalet anställda med 2 040 personer till 22 630 under samma period.

Medlingsinstitutet
National Mediation Office



Bo Enegren, tfn 08-545 292 40
bo.enegren@mi.se
www.mi.se

Ann-Katrin Larsson, SCB, tfn 019-17 68 80
ann-katrin.larsson@scb.se
www.scb.se

Statistiken har producerats av SCB på uppdrag av Medlingsinstitutet (MI), som ansvarar för officiell statistik inom området.

ISSN 1654-2711 Serie AM – Arbetsmarknad. Utkom den 30 januari 2012.
URN:NBN:SE:SCB-2012-AM17SM1201_pdf
Tidigare publicering: Se avsnittet Fakta om statistiken.
Utgivare av Statistiska meddelanden är Stefan Lundgren, SCB.

Innehåll

Statistiken med kommentarer	3
Löner	3
Genomsnittlig månadslön och procentuell förändring fördelad efter heltid/deltid	3
Genomsnittlig månadslön och procentuell förändring fördelad efter myndighetsgrupper	3
Sysselsättning	4
Antal sysselsatta och procentuell förändring	4
Tabeller	5
1. Statlig sektor – genomsnittlig månadslön, fördelad efter myndighet, november 2011	5
2. Statlig sektor – definitiv genomsnittlig månadslön, inklusive retroaktiv lön, fördelad efter myndighet, november 2010	6
3. Statlig sektor – genomsnittlig månadslön fördelad efter näringsgren, november 2011	7
4. Statlig sektor – genomsnittlig månadslön, utveckling fr.o.m. november 2009 t.o.m. november 2011	8
5. Statlig sektor – antal sysselsatta fördelade efter myndighet, november 2011	9
6. Statlig sektor – antal sysselsatta fördelade efter län, november 2011	10
7. Statlig sektor – antal sysselsatta fördelade efter näringsgren, november 2011	11
Fakta om statistiken	12
Inledning	12
Detta omfattar statistiken	12
Objekt och population	12
Statistiska mått	12
Variabler	13
Redovisningsgrupper	13
Så görs statistiken	13
Statistikens tillförlitlighet	13
Bortfall	13
Täckning	14
Bra att veta	14
Spridningsformer	14
Jämförbarhet över tiden	14
Primärmaterial	14
Annan statistik	14
In English	15
Summary	15
List of tables	15
List of terms	16

Statistiken med kommentarer

Löner

Löneutvecklingen mellan november 2010 och november 2011 var för hel- och deltidstjänstgörande 0,3 procent. Kvinnornas löner ökade med 1,0 procent medan männens löner minskade med 0,4 procent. Den genomsnittliga månadslönen för deltidstjänstgörande i tabellen nedan är uppräknad till heltidslön.

Genomsnittlig månadslön och procentuell förändring fördelad efter heltid/deltid

	Genomsnittlig månadslön		
	November 2010	November 2011	Procent
Heltidstjänstgörande			
Kvinnor	30 390	30 670	+ 0,9
Män	33 480	33 310	- 0,5
Totalt	31 990	32 040	+ 0,1
Deltidstjänstgörande			
Kvinnor	28 780	29 180	+ 1,4
Män	33 780	33 980	+ 0,6
Totalt	30 370	30 710	+ 1,1
Hel- och deltidstjänstgörande			
Kvinnor	30 120	30 420	+ 1,0
Män	33 510	33 360	- 0,4
Totalt	31 780	31 870	+ 0,3

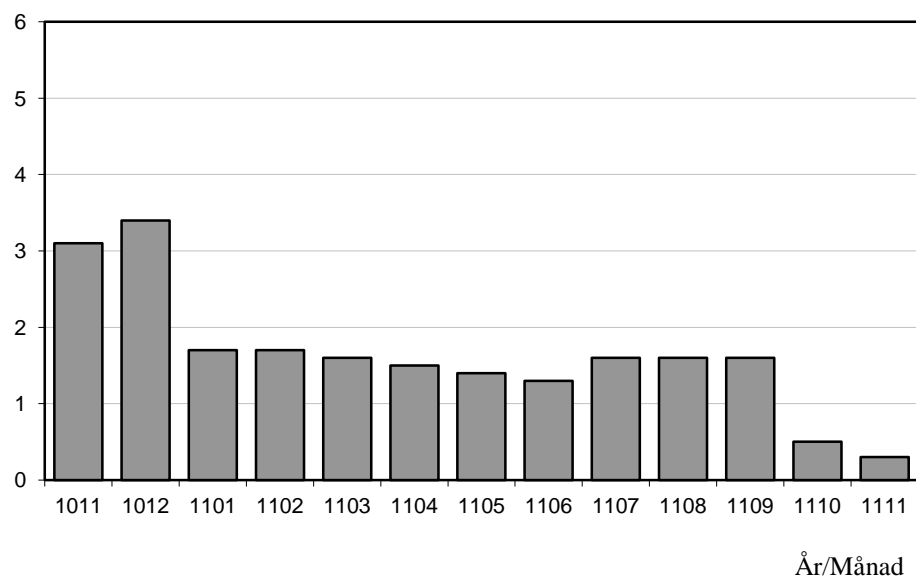
För civilförvaltningen ökade lönerna med 0,8 procent mellan november 2010 och november 2011. Försvarets löner minskade med 4,3 procent och ökningen för den totala statliga sektorn var 0,3 procent för samma period.

Genomsnittlig månadslön och procentuell förändring fördelad efter myndighetsgrupper

	Genomsnittlig månadslön		
	November 2010	November 2011	Procent
Civilförvaltningen			
Kvinnor	30 060	30 390	+ 1,1
Män	33 580	33 790	+ 0,6
Totalt	31 670	31 930	+ 0,8
Försvaret			
Kvinnor	30 600	30 210	- 1,3
Män	32 980	31 290	- 5,1
Totalt	32 480	31 080	- 4,3
Totalt			
Kvinnor	30 120	30 420	+ 1,0
Män	33 510	33 360	- 0,4
Totalt	31 780	31 870	+ 0,3

Löneutveckling inom statlig sektor

Procent



Diagrammet ovan, som visar löneutvecklingen inom den statliga sektorn, baseras på preliminära löneuppgifter plus retroaktiv lön jämfört mot definitiva löneuppgifter 12 månader tidigare.

Sysselsättning

Antalet sysselsatta i den statliga sektorn ökade med 3 120 personer mellan november 2010 och november 2011. Civilförvaltningen ökade med 1 110 personer medan försvaret ökade med 2 040 personer för samma period.

Antal sysselsatta och procentuell förändring

	Antal sysselsatta		Procent
	November 2010	November 2011	
Civilförvaltningen	206 810	207 920	+ 0,5
Omräknat till heltidspersoner	178 580	179 960	+ 0,8
Försvaret	20 590	22 630	+ 9,9
Omräknat till heltidspersoner	19 960	21 860	+ 9,6
Totalt	228 910	232 030	+ 1,4
Omräknat till heltidspersoner	199 860	203 140	+ 1,6

Tabeller

1. Statlig sektor – genomsnittlig månadslön, fördelad efter myndighet, november 2011

1. Governmental sector – average monthly salary, by authority, November 2011

Myndighet	Genomsnittlig månadslön, kronor							Förändring från föregående år	
	Heltidstjänstgörande			Deltids-tjänst-görande Totalt	Hel- och deltidstjänstgörande			Kronor	Procent
	Kvinnor	Män	Totalt		Kvinnor	Män	Totalt		
TOTALT	30 668	33 310	32 035	30 705	30 417	33 364	31 869	88	0,3
HELSTATLIG VERKSAMHET	30 664	33 312	32 034	30 710	30 415	33 367	31 869	88	0,3
CIVILFÖRVALTNINGEN	30 650	33 758	32 136	30 647	30 389	33 785	31 934	266	0,8
Polisväsendet	27 522	30 707	29 527	28 913	27 480	30 751	29 485	-145	-0,5
Domstolsväsendet	31 869	40 949	34 696	29 612	31 505	40 750	34 207	316	0,9
Kriminalvården	25 984	26 242	26 129	29 117	26 181	26 543	26 379	122	0,5
Migrationsverket	29 032	30 802	29 737	28 823	28 903	30 863	29 655	43	0,1
Försäkringskassan	27 233	31 203	28 245	27 110	27 013	31 633	28 090	148	0,5
Länsstyrelserna	30 066	32 079	30 920	29 151	29 829	31 800	30 623	397	1,3
Skatteverket	29 248	33 286	30 771	28 985	28 948	33 354	30 479	-574	-1,8
Kronofogdemyndigheten	27 896	31 266	29 101	28 446	27 860	31 318	29 034	395	1,4
Tullverket	30 728	31 607	31 224	29 810	30 506	31 556	31 071	-42	-0,1
Universitet och högskolor	32 109	36 149	34 126	31 930	31 675	35 949	33 712	422	1,3
Lantbruksuniversitetet	30 414	33 739	32 085	30 942	30 247	33 770	31 910	27	0,1
Skogsstyrelsen	29 423	30 268	30 005	27 129	29 091	30 169	29 819	-102	-0,3
Trafikverket	33 251	36 294	35 272	33 509	33 084	36 260	35 141	366	1,1
Arbetsförmedlingen	29 570	30 812	30 048	28 487	29 323	30 772	29 838	546	1,9
Övriga myndigheter	33 713	37 047	35 148	31 682	33 168	36 826	34 673	545	1,6
FÖRSVARET	30 169	31 240	31 036	32 046	30 210	31 290	31 076	-1 407	-4,3
ÖVR STATLIGT LÖNE- REGLERAD VERKSAMHET	32 955	31 606	32 387	29 239	31 624	31 560	31 599	-286	-0,9

Förändringssiffrorna är baserade på skillnader mellan de definitiva lönerna 2010 och de preliminära lönerna 2011.

The percentage changes are based on differences between the definitive salaries in 2010 and the preliminary salaries in 2011.

2. Statlig sektor – definitiv genomsnittlig månadslön, inklusive retroaktiv lön, fördelad efter myndighet, november 2010

2. Governmental sector – definitive average monthly salary, including retroactive salary, by authority, November 2010

Myndighet	Genomsnittlig månadslön, kronor							Förändring från föregående år	
	Heltidstjänstgörande			Deltids-tjänst-görande Totalt	Hel- och deltidstjänstgörande			Kronor	Procent
	Kvinnor	Män	Totalt		Kvinnor	Män	Totalt		
TOTALT	30 393	33 480	31 989	30 374	30 115	33 505	31 781	966	3,1
HELSTATLIG VERKSAMHET	30 389	33 481	31 988	30 377	30 112	33 506	31 781	964	3,1
CIVILFÖRVALTNINGEN	30 339	33 556	31 888	30 302	30 055	33 577	31 668	1 033	3,4
Polisväsendet	27 643	30 819	29 692	28 943	27 587	30 855	29 630	271	0,9
Domstolsväsendet	31 361	41 104	34 395	29 845	31 013	40 985	33 891	2 073	6,5
Kriminalvården	25 941	26 147	26 058	28 568	26 071	26 408	26 257	1 390	5,6
Migrationsverket	28 936	30 742	29 656	29 187	28 851	30 847	29 612	1 184	4,2
Försäkringskassan	27 003	30 970	28 006	27 534	26 861	31 519	27 942	1 640	6,2
Skatteverket	29 898	34 137	31 562	28 862	29 352	34 145	31 053	1 593	5,4
Länsstyrelserna	29 554	31 750	30 508	28 822	29 337	31 493	30 226	1 548	5,4
Kronofogdemyndigheten	27 701	30 606	28 746	27 713	27 604	30 609	28 639	1 738	6,5
Tullverket	30 783	31 637	31 267	29 804	30 558	31 585	31 113	1 534	5,2
Universitet och högskolor	31 598	35 838	33 720	31 542	31 164	35 633	33 290	1 207	3,8
Lantbruksuniversitetet	30 216	34 059	32 104	30 679	29 988	34 062	31 883	1 689	5,6
Skogsstyrelsen	29 546	30 363	30 123	27 276	29 143	30 270	29 921	1 288	4,5
Trafikverket ¹	32 859	35 965	34 907	33 109	32 657	35 953	34 775	–	–
Arbetsförmedlingen	28 992	30 236	29 473	28 006	28 811	30 151	29 292	1 122	4,0
Övriga myndigheter	33 066	36 549	34 585	31 051	32 534	36 331	34 128	1 072	3,2
FÖRSVARET	30 608	32 957	32 495	32 210	30 596	32 977	32 483	270	0,8
ÖVR STATLIGT LÖNE-REGLERAD VERKSAMHET	32 819	32 275	32 580	29 370	31 371	32 596	31 885	2 342	7,9

Förändringssiffrorna är baserade på skillnader mellan de definitiva lönerna 2009 och de definitiva lönerna 2010.

1) I april 2010 bildades Trafikverket och ersatte Banverket och Vägverket.

The percentage changes are based on differences between the definitive salaries in 2009 and the definitive salaries in 2010.

1) In April 2010, National Transport Administration was established and replaced National Rail Administration and National Road Administration.

3. Statlig sektor – genomsnittlig månadslön fördelad efter näringsgren, november 2011**3. Governmental sector – average monthly salary by industry sector, November 2011**

Näringsgren/SNI 2007	Genomsnittlig månadslön, kronor							Förändring från föregående år	
	Heltidstjänstgörande			Deltids-tjänstgörande Totalt	Hel- och deltidstjänstgörande			Kronor	Procent
	Kvinnor	Män	Totalt		Kvinnor	Män	Totalt		
Totalt	30 668	33 310	32 035	30 705	30 417	33 364	31 869	88	0,3
K Finans- och försäkringsverksamhet	29 362	31 508	30 218	27 706	29 027	31 427	29 908	1 182	4,1
L Fastighetsverksamhet	33 916	33 341	33 502	32 323	33 787	33 288	33 435	622	1,9
M Juridik, ekonomi, vetenskap och teknik	28 498	36 932	32 822	31 575	28 433	36 982	32 648	21	0,1
N Uthyrning, fastighetsservice m.m.	29 570	30 812	30 048	28 487	29 323	30 772	29 838	546	1,9
O Offentlig förvaltning och försvar;									
obl. socialförsäkring	30 349	32 581	31 546	30 202	30 137	32 642	31 419	-135	-0,4
84.1 Offentlig förvaltning	32 552	35 850	34 051	31 288	32 148	35 778	33 714	217	0,6
84.2 Offentliga tjänster	28 993	30 967	30 266	29 886	28 944	31 011	30 242	-445	-1,5
84.3 Obligatorisk socialförsäkring	27 271	31 455	28 355	27 010	27 041	31 825	28 171	154	0,5
P Utbildning	31 943	35 949	33 922	31 758	31 517	35 763	33 516	408	1,2
85.2 Grundskoleutbildning	29 920	30 898	30 174	26 889	29 210	30 124	29 428	965	3,4
85.4 Eftergymnasial utbildning	32 003	36 002	33 998	31 884	31 588	35 823	33 603	392	1,2
Q Vård och omsorg	28 077	27 436	27 734	29 786	28 111	28 336	28 229	-336	-1,2 ¹
R Kultur, nöje och fritid	30 664	31 173	30 907	27 972	30 018	30 893	30 411	704	2,4 ¹

Förändringssiffrorna är baserade på skillnader mellan de definitiva lönerna 2010 och de preliminära lönerna 2011.

1) Förändringssiffran är påverkad av strukturella förändringar eller näringsgrensförändringar.

The percentage changes are based on differences between the definitive salaries in 2010 and the preliminary salaries in 2011.

1) The percentage change is affected by structural changes or by changes of industry sector.

4. Statlig sektor – genomsnittlig månadslön, utveckling fr.o.m. november 2009 t.o.m. november 2011

4. Governmental sector – average monthly salary, from November 2009 to November 2011

Mätmånad	Genomsnittlig månadslön, kronor			Förändring från föregående år, procent		
	preliminär	preliminär+retro	definitiv	preliminär mot preliminär	preliminär+retro mot definitiv	definitiv mot definitiv
nov-09	30 640	–	30 820	4,2	–	3,1
dec-09	30 660	–	30 760	3,4	–	2,7
jan-10	30 950	–	31 420	3,8	–	3,8
feb-10	30 960	–	31 380	3,7	–	3,7
mar-10	30 970	–	31 350	3,8	–	3,8
apr-10	31 050	–	31 380	3,5	–	3,3
maj-10	31 270	–	31 430	3,4	–	3,0
jun-10	31 260	–	31 350	3,1	–	2,9
jul-10	31 030	–	31 100	2,7	–	2,5
aug-10	30 940	–	31 010	2,7	–	2,5
sep-10	31 120	–	31 180	2,6	–	2,4
okt-10	31 200	–	31 700	2,5	–	3,3
nov-10	31 250	–	31 780	2,0	–	3,1
dec-10	31 310	31 820	–	2,1	3,4	–
jan-11	31 330	31 940	–	1,2	1,7	–
feb-11	31 330	31 920	–	1,2	1,7	–
mar-11	31 280	31 840	–	1,0	1,6	–
apr-11	31 340	31 850	–	0,9	1,5	–
maj-11	31 490	31 880	–	0,7	1,4	–
jun-11	31 530	31 750	–	0,9	1,3	–
jul-11	31 460	31 610	–	1,4	1,6	–
aug-11	31 370	31 520	–	1,4	1,6	–
sep-11	31 560	31 680	–	1,4	1,6	–
okt-11	31 750	31 850	–	1,7	0,5	–
nov-11	31 870	31 870	–	2,0	0,3	–

5. Statlig sektor – antal sysselsatta fördelade efter myndighet, november 2011

5. Governmental sector – number of employees by authority, November 2011

Myndighet	Antal					Förändring från föregående år ¹	Heltidspersoner	
	Samtliga	Heltids-tjänstgörande		Deltids-tjänstgörande			Antal	Därav kvinnor, procent
		Kvinnor	Män	Kvinnor	Män			
TOTALT	232 030	85 137	91 727	33 140	22 026	3 121	203 140	50,6
HELSTATLIG VERKSAMHET	231 582	84 990	91 623	33 016	21 953	3 141	202 803	50,5
CIVILFÖRVALTNINGEN	207 915	80 471	74 279	32 391	20 774	1 105	179 958	54,2
Justitiedepartementet	51 070	19 398	23 932	4 273	3 467	721	47 161	46,5
Polisväsendet	28 447	9 016	15 394	1 888	2 149	437	26 240	38,6
Domstolsväsendet	6 202	3 609	1 703	702	188	79	5 915	69,6
Kriminalvården	10 079	3 608	4 674	991	806	20	9 069	45,2
Migrationsverket	3 140	1 635	1 082	307	116	105	2 990	61,6
Utrikesdepartementet	2 257	1 107	714	352	84	-483	2 018	62,3
Försvarsdepartementet	150	70	61	13	6	-30	142	54,2
Socialdepartementet	28 569	14 002	7 993	4 537	2 037	8 798	26 027	65,4
Försäkringskassan	11 984	7 264	2 488	1 949	283	-274	11 311	76,6
Länsstyrelserna	5 044	2 247	1 667	768	362	-145	4 705	59,5
Finansdepartementet	17 928	8 457	5 992	2 651	828	-6 244	16 952	61,5
Skatteverket	10 282	5 060	3 090	1 702	430	484	9 750	65,1
Kronofogdemyndigheten	2 088	1 155	647	225	61	-13	2 012	65,8
Tullverket	2 102	773	1 006	203	120	59	2 003	46,0
Utbildningsdepartementet	72 157	22 486	21 659	15 951	12 061	1 811	54 748	53,0
Universitet och högskolor	67 825	20 336	20 488	15 216	11 785	1 838	50 817	52,0
Landsbyggsdepartementet	7 670	3 078	2 784	1 185	623	-64	6 771	55,0
Lantbruksuniversitetet	3 806	1 316	1 352	695	443	159	3 173	52,1
Skogsstyrelsen	942	259	584	49	50	68	906	32,0
Miljödepartementet	2 126	880	827	232	187	-2 393	1 969	52,6
Näringsdepartementet	11 281	4 081	5 686	844	670	25	10 739	43,5
Trafikverket	6 549	1 901	3 817	389	442	17	6 216	34,7
Kulturdepartementet	3 077	1 102	957	661	357	-61	2 490	56,1
Arbetsmarknadsdepartementet	11 630	5 810	3 674	1 692	454	-487	10 941	63,9
Arbetsförmedlingen	10 577	5 276	3 318	1 607	376	-617	9 942	64,3
FÖRSVARET	22 633	4 014	16 965	523	1 131	2 041	21 864	19,9
RIKSDAGENS VERK	1 034	505	379	102	48	-5	980	58,7
ÖVR STATLIGT LÖNEREGLERAD VERKSAMHET	448	147	104	124	73	-20	337	60,2

1) Från januari 2011 har ändringar av departement skett.

1) From January 2011, there has been changes in the departments.

6. Statlig sektor – antal sysselsatta fördelade efter län, november 2011

6. Governmental sector – number of employees by county, November 2011

Län	Antal					Förändring från föregående år ¹	Heltidspersoner	
	Samtliga	Heltids- tjänstgörande		Deltids- tjänstgörande			Antal	Därav kvinnor, procent
		Kvinnor	Män	Kvinnor	Män			
TOTALT	232 030	85 137	91 727	33 140	22 026	3 121	203 140	50,6
Stockholm	68 794	26 779	26 615	9 208	6 192	816	60 597	51,9
Uppsala	16 058	5 256	5 985	2 779	2 038	447	13 331	49,6
Södermanland	4 045	1 620	1 569	531	325	-110	3 636	53,0
Östergötland	12 281	4 173	5 154	1 789	1 165	-156	10 813	48,0
Jönköping	5 542	2 240	2 243	706	353	202	5 115	52,9
Kronoberg	3 210	1 037	1 060	669	444	34	2 584	52,8
Kalmar	3 232	1 320	1 303	414	195	-15	2 963	52,8
Gotland	1 608	699	650	144	115	28	1 508	52,8
Blekinge	4 791	1 292	2 921	350	228	-670	4 573	33,5
Skåne	26 488	8 900	9 739	4 561	3 288	1 303	22 081	50,5
Halland	4 000	1 198	1 860	626	316	129	3 545	44,2
Västra Götaland	30 097	10 753	12 045	4 488	2 811	672	26 423	50,1
Värmland	4 659	1 821	1 763	635	440	-126	4 140	52,9
Örebro	6 895	2 762	2 484	994	655	17	6 003	54,9
Västmanland	3 838	1 556	1 561	446	275	86	3 520	52,1
Dalarna	4 859	1 888	1 878	643	450	114	4 352	52,0
Gävleborg	5 005	2 097	1 898	624	386	-5	4 552	54,5
Västernorrland	6 383	2 737	2 522	786	338	-123	5 884	54,6
Jämtland	3 139	1 425	1 081	372	261	97	2 830	58,3
Västerbotten	8 717	2 967	3 173	1 515	1 062	-286	7 201	50,6
Norrbottnen	8 389	2 617	4 223	860	689	667	7 488	40,3

1) Förändringssiffrorna är påverkade av uppdatering av Försvarets kommunredovisning.

1) The percentage changes are affected by the update of the municipality code for the Defence Organization.

7. Statlig sektor – antal sysselsatta fördelade efter näringsgren, november 2011

7. Governmental sector – number of employees by industry sector, November 2011

Näringsgren/SNI 2007	Antal					Förändring från föregående år ¹	Heltidspersoner	
	Samtliga	Heltids-tjänstgörande		Deltids-tjänstgörande			Antal	Därav kvinnor, procent
		Kvinnor	Män	Kvinnor	Män			
TOTALT	232 030	85 137	91 727	33 140	22 026	3 121	203 140	50,6
K Finans- och försäkringsverksamhet	973	490	323	135	25	-13	928	63,5
L Fastighetsverksamhet	1 086	266	690	59	71	9	1 019	29,3
M Juridik, ekonomi, vetenskap och teknik	4 029	1 511	1 646	505	367	108	3 684	49,7
N Uthyrning, fastighetservice m.m.	10 577	5 276	3 318	1 607	376	-617	9 942	64,3
O Offentlig förvaltning och försvar;								
obl. socialförsäkring	135 061	53 002	61 391	13 048	7 620	1 800	126 621	48,7
84.1 Offentlig förvaltning	53 898	24 023	20 144	6 650	3 081	-207	50 487	56,6
84.2 Offentliga tjänster	68 193	21 151	38 506	4 294	4 242	2 271	63 881	37,1
84.3 Obligatorisk socialförsäkring	12 970	7 828	2 741	2 104	297	-264	12 253	76,3
P Utbildning	72 870	22 309	22 009	16 244	12 308	1 952	55 080	52,5
85.2 Grundskoleutbildning	1 255	647	227	319	62	-5	1 127	76,2
85.4 Eftergymnasial utbildning	71 615	21 662	21 782	15 925	12 246	1 957	53 953	52,0
Q Vård och omsorg	4 105	1 092	1 261	847	905	-509	3 116	47,7
R Kultur, nöje och fritid	3 250	1 159	1 062	684	345	386	2 685	55,1

1) Näringsgrensändringar kan påverka siffrorna.

1) Changes of industry sector may affect the figures.

Fakta om statistiken

Inledning

Detta Statistiska meddelande (SM) ingår i den löpande konjunkturlöne-statistiken och avser löner och sysselsättning inom statlig sektor. Statistiken har producerats av Statistiska centralbyrån (SCB), på uppdrag av Medlingsinstitutet (MI), som från och med 2001 ansvarar för officiell statistik inom området. Syftet med undersökningen är att månatligen belysa löner och sysselsättning inom statlig sektor i termer av nivå och utveckling. SCB har sedan 1976 utfört en undersökning i varje kvartals mittmånad av sysselsättningen inom den statliga sektorn. Efter ett betänkande från 1987 års lönekommitté har SCB fått regeringens uppdrag att tillsammans med Konjunkturinstitutet (KI) utforma en kortperiodisk lönestatistik. Från och med februari 1991 utökades därför undersökningen till att även omfatta de anställdas löner. Det främsta syftet med den utökade undersökningen är att ge underlag för konjunkturbedömningar och för analys av kostnadsutvecklingen inom den statliga sektorn. Undersökningen är en totalundersökning och är från och med januari 2000 månatlig. Detta SM innehåller uppgifter för november 2011.

Detta omfattar statistiken

Objekt och population

Populationen består av sysselsatta inom statlig förvaltning, sysselsatta vid institutioner hänförliga till statlig sektor samt sysselsatta vid socialförsäkringsfonder. Undersökningspopulationen delas upp i sysselsättnings- respektive lönepopulation. I sysselsättningspopulationen ingår alla som var anställda med lön under mät månaden. Undantagna är tjänstlediga som inte fick utbetald lön under mät månaden och anställda i utlandet. I lönepopulationen ingår alla, förutom de undantagna i sysselsättningspopulationen, som var anställda med lön under mät månaden och som då fyllt 18 men inte 65 år.

Statistiska mått

Statistiken i undersökningen redovisas i form av genomsnittliga månadslöner samt antalet sysselsatta. I månadslönen ingår grundlön, fasta- samt rörliga lönetillägg. I tabeller och tablåer redovisas genomsnittlig månadslön för heltidstjänstgörande, deltidstjänstgörande samt hel- och deltidstjänstgörande. Den genomsnittliga månadslönen beräknas som summan av de anställdas månadslön dividerat med summan av deras tjänstgöringsomfattning. Den beräknade genomsnittliga månadslönen är alltså ett mått på den genomsnittliga ersättningen för en arbetsinsats motsvarande heltid under en månad. För både genomsnittlig månadslön och antal sysselsatta redovisas förändringen från motsvarande månad föregående år. Förändringssiffrorna är baserade på oavrundade uppgifter.

Efter tolv månader fastställs den slutliga genomsnittliga månadslönen. Det innebär att hänsyn tas till retroaktiva löneutbetalningar. De preliminära månadslönerna korrigeras med de retroaktiva lönebeloppen och de definitiva månadslönerna beräknas.

Variabler

Genomsnittlig månadslön

Med månadslön avses ersättning för månad innan avdrag gjorts, där grundlön, fasta samt rörliga lönetillägg ingår. Övertidstillägg, traktamentsersättningar samt jour- och beredskapstillägg ingår inte i den genomsnittliga månadslönen.

Antal sysselsatta

Som sysselsatt räknas den som fått lön utbetald under mät månaden oberoende av tjänstgöringens omfattning eller anställningstidens längd och där lönen inte består av enbart tillägg eller retroaktiv lön.

Heltid/deltid

Som heltidstjänstgörande betraktas den som har en tjänstgöringsomfattning på 100 procent och som deltidstjänstgörande räknas den som har en tjänstgöringsomfattning på mindre än 100 procent.

Antal heltidspersoner

Antal heltidspersoner i en redovisningsgrupp beräknas som summan av tjänstgöringens omfattning dividerat med 100 för de anställningar som tillhör redovisningsgruppen i undersökningsmaterialet.

Kön

Kvinna eller man.

Myndighet

Myndigheterna redovisas enligt SCB:s myndighetsregister.

Län

Med län avses i normalfallet individens tjänsteställe. Länsindelningen följer den regionala indelningen för år 2011.

Näringsgren

Näringsgren redovisas enligt Standard för svensk näringsgrensindelning 2007, SNI 2007. Denna standard har som bas EU:s reviderade näringsgrensstandard, NACE Rev.2 (NACE = Nomenclature Générale des Activités Economiques dans les Communautés Européennes).

Redovisningsgrupper

I SM-statistiken sker indelning på myndigheter, län, näringsgren (SNI 2007), kön och hel- respektive deltidstjänstgörande. Specialbearbetning kan göras på en finare redovisningsnivå eftersom materialet är totalräknat.

Så görs statistiken

Uppgifterna samlas in från olika administrativa datalönesystem. Det insamlade materialet genomgår en manuell och maskinell redigering i syfte att kontrollera uppgifternas rimlighet. För respektive myndighet jämförs uppgifterna mot de inkomna uppgifterna föregående månad. Vid tveksamheter tas kontakt med myndigheten för att få en bekräftelse på att uppgifterna är korrekta eller för att justera eventuella felaktigheter.

Statistikens tillförlitlighet

Bortfall

Bortfall utgörs av icke inrapporterade anställda. Utöver dessa finns det några myndigheter och främst stiftelser eller institutioner som inte har lönesystem som klarar av att leverera de efterfrågade statistikuppgifterna. Dessa uppskattas bestå av cirka 2 800 personer, vilket motsvarar cirka 1,3 procent.

Täckning

Vid uppdelning mellan olika sektorer uppstår ibland tveksamheter om vilken sektor en enhet ska tillhöra. Vissa mindre enheter kan då ”ramla mellan stolarna”.

Bra att veta

Spridningsformer

Undersökningen presenteras huvudsakligen i detta Statistiska meddelande samt i de statistiska databaserna <http://www.ssd.scb.se/databaser/makro/start.asp>

Jämförbarhet över tiden

Från juli 2011 upphörde Fiskeriverket. Verksamheten övergick till Havs- och vattenmyndigheten samt till Statens lantbruksuniversitet.

Maj 2011 bolagiserades delar av Lantmäteriet genom att Metria AB bildades. Cirka 300 anställda övergick därmed till privat sektor.

Januari 2011 upphörde Integrations- och jämställdhetsdepartementet och Jordbruksdepartementet bytte namn till Landsbygdsdepartementet.

Länsstyrelserna övergick från Finansdepartementet till Socialdepartementet dit även ett antal andra myndigheter har förts.

Näringsgrenen för en myndighet hämtas från SCB:s företagsregister som uppdateras kontinuerligt. Maj 2010 gjordes en del ändringar som påverkade redovisningsgrupperna efter näringsgren.

I april 2010 bildades Trafikverket som ersatte Banverket och Vägverket.

Pensionsmyndigheten, som bildades i januari 2010, är en sammanslagning av Premiepensionsmyndigheten (PPM) och delar av Försäkringskassan. Drygt 700 av Försäkringskassans anställda berördes av omflyttningen.

Linnéuniversitetet bildas i januari 2010 genom en sammanslagning av Högskolan i Kalmar och Växjö Universitet.

Från och med 1 januari 2010 övergick Banverkets produktionsdel till det statliga bolaget Infranord AB. Drygt 3 000 anställda berördes av omflyttningen. Näringsgrenen på kvarvarande Banverket ändrades då från F (Byggverksamhet) till H (Transport och magasinering).

Primärmaterial

Uppgifterna är sekretesskyddade varför uppgifterna om enskilda individer inte lämnas ut till någon annan än individen själv. I undantagsfall efter särskild prövning kan forskare få tillgång till avidentifierat individmaterial för egna bearbetningar. Avidentifieringen görs då så att enskilda individer inte kan urskiljas.

Annan statistik

SCB producerar även motsvarande konjunkturstatistik för privat sektor samt för kommuner och landsting. Detta redovisas bland annat i Statistiska meddelanden för respektive undersökning. Löneuppgifter för den statliga sektorn redovisas också på årsbasis. Arbetskraftsundersökningarna (AKU) ger statistik över sysselsättningen för hela ekonomin. Det finns även en företagsbaserad kvartalsstatistik över sysselsättning för hela arbetsmarknaden (KS). Ovanstående undersökningar publiceras också i statistiska meddelanden serie AM.

På SCB:s webbplats www.scb.se finns för varje produkt en flik benämnd ”Om statistiken”. Där finns beskrivning och dokumentation av statistiken tillgänglig.

In English

Summary

The average monthly salary for salaried employees in the governmental sector was SEK 31 870 during November 2011. Since November 2010, the monthly salary has increased by an average of 0.3 percent. For women the salaries increased by an average of 1.0 percent and for men the salaries decreased by an average of 0.4 percent.

During November 2011 a total of about 232 030 persons were employed in the governmental sector, 3 120 more than November 2010. About 118 280 of these employees were women and 113 750 were men.

Since 1976 Statistics Sweden (SCB) has collected data for the middle of the month of each quarter on employment in the governmental sector. The data are used mainly in producing various employment estimates and forecasts for use in the national budgets and long-range forecasts.

After a report from the Wages and Salaries Committee in 1987, Statistics Sweden and the National Institute of Economic Research received a government commission to develop short-term statistics on wages and salaries. In February 1991 the survey expanded to include also the wages and salaries paid to employees. The main aim of the expanded survey is to provide a basis for estimations of economic trends and for analyses of cost trends in the governmental sector. Since 2001, the survey is carried out by Statistics Sweden at the request of the National Mediation Office. Since January 2000 the survey has been conducted on a monthly basis.

The population consists of employees with state-regulated wages or salaries at all government authorities, government ministries, public utilities and national insurance offices. The target population is divided into employment population and salary population.

List of tables

1. Governmental sector – average monthly salary, by authority, November 2011	5
2. Governmental sector – definitive average monthly salary, including retroactive salary, by authority, November 2010	6
3. Governmental sector – average monthly salary by industry sector, November 2011	7
4. Governmental sector – average monthly salary, from November 2009 to November 2011	8
5. Governmental sector – number of employees by authority, November 2011	9
6. Governmental sector – number of employees by county, November 2011	10
7. Governmental sector – number of employees by industry sector, November 2011	11

List of terms

antal	number
Arbetsmarknadsdepartementet	Ministry of Employment
civilförvaltningen	Civil service
definitiv	definitive
deltidstjänstgörande	part-time employees
Finansdepartementet	Ministry of Finance
Försvarsdepartementet	Ministry of Defence
försvaret	Defence Organization
heltidstjänstgörande	full-time employees
Justitiedepartementet	Ministry of Justice
Kulturdepartementet	Ministry of Culture
Landsbygdsdepartementet	Ministry for Rural Affairs
län	county
Miljödepartementet	Ministry of the Environment
myndighet	authority
månadslön	monthly salary
män	male
Näringsdepartementet	Ministry of Enterprise, Energy and Communications
näringsgren	industry sector
heltidspersoner	full-time equivalents
Riksdagens verk	The Parliament Agencies
samtliga	total, all
Socialdepartementet	Ministry of Health and Social Affairs
statlig sektor	governmental sector
statlig verksamhet	government activity
summa	sum
sysselsatta	employees
Utbildningsdepartementet	Ministry of Education and Research
Utrikesdepartementet	Ministry for Foreign Affairs
totalt	total
övrig statligt lönereglerad verksamhet	state-subsidized activity